

Kämmerei-Quartier Bremen Rathaus Flächenstudie

Öffentliche Sitzung des Beirates Ortsamt Blumenthal

DZH
DZH
DZH

de zwarte hond
architecture
urbanism
strategy

10/06/2024

Rathaus











Bestand

Rathaus

historische Pläne (1912)

**EINIGE BAUTEN
VON ABBEHUSEN UND BLENDERMANN, BREMEN**

Gegenüber dem Spezialistentum, das, besonders in den großen Städten, auch in das architektonische Schaffen eingedrungen ist, hat die Tätigkeit solcher Baumeister, die ihre Aufgaben ausnahmslos auf allen Gebieten suchen und sich nicht auf Sonderaufgaben festlegen, etwas Erfolgreiches. Sie wirken so menschlich wie Hausärzte; denen ist auch die Gesundheit die Hauptsache und nicht die Krankheit.

Wer in einer alten Stadt wie Bremen Häuser bauen will, bedarf vor allen Dingen einer Eigenschaft, die man in jungen Kulturländern nicht so dringend braucht: künstlerischen Takt. Es war keine große Taktfrage, in Dassel-dorf ein Warenhaus zu bauen, das mehr künstlerisches Interesse in Anspruch nimmt als etwa die Kunsthalle. Das paßt zu dieser Stadt, im guten Sinne. In Bremen aber, wo einem auf Schritt und Tritt das Alte begegnet, kann man seiner Modernität nicht so die Zügel schließen lassen. Hier muß man sich dem Charakter des Vorhandenen unterordnen.

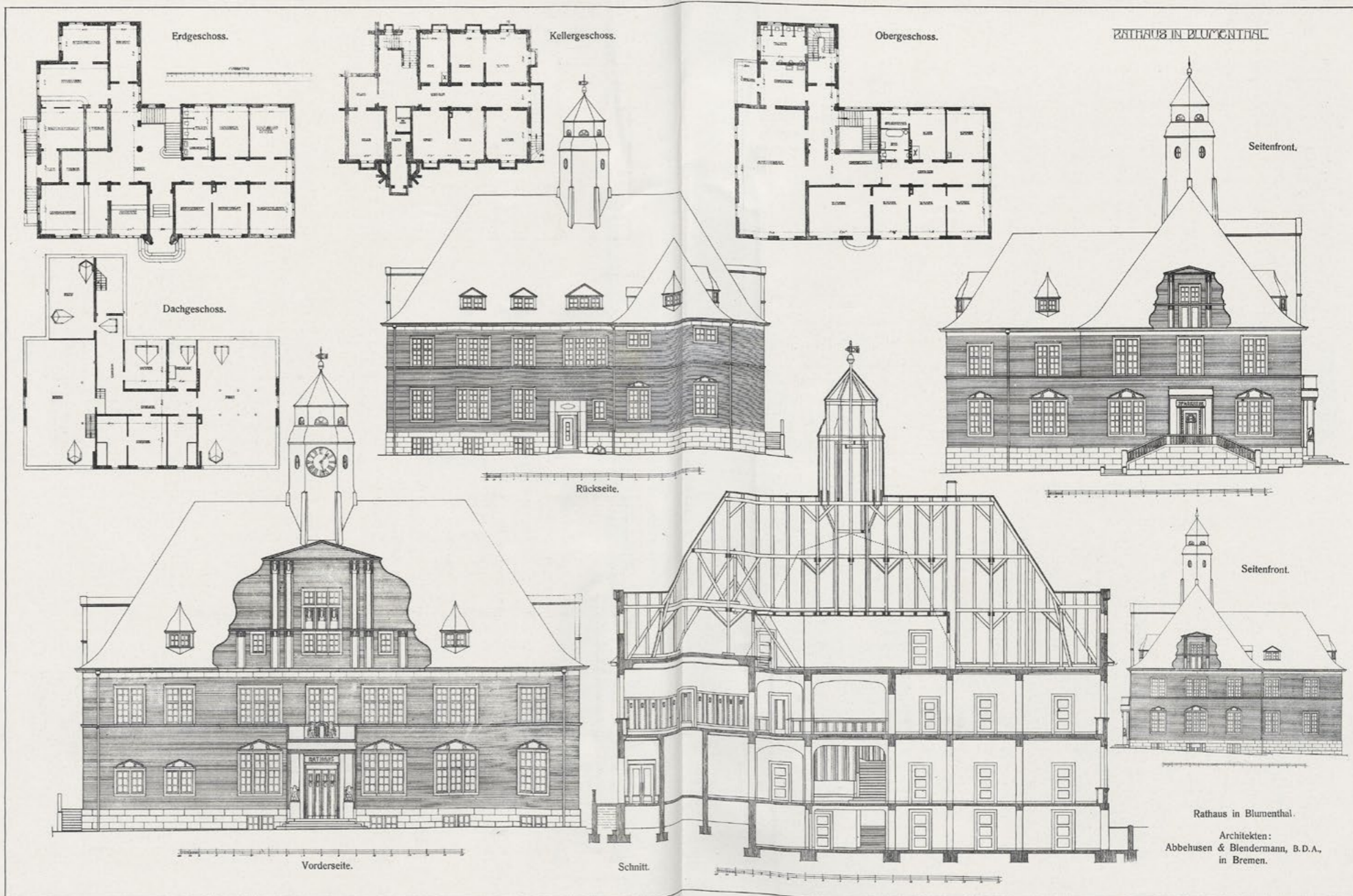
Die Auswahl von Bauten der bremischen Architekten ABBEHUSEN und BLENDERMANN (B. D. A.), die wir heute publizieren, ist unter dem Gesichtspunkt der Vielseitigkeit zusammengestellt. Nur das Geschäftshaus ist zufälligerweise nicht mit vertreten. Wohnhäuser in der Stadt, eine Kirche, ein Rathaus, ein Landhaus, ein Sport-Klubgebäude, ein öffentlicher Sanibau, eine Villa und ein Stall geben ein reiches Bild von der Arbeit dieser beiden jungen Architekten. Daß ihre Bestrebungen populär geworden sind, liegt an zwei Dingen: einmal an ihrer Stilweise, die sich an die letzte Epoche deutscher bürgerlicher Baukunst, die Epoche



ARCH. ABBEHUSEN & BLENDERMANN B. D. A. - BREMEN
RATHAUS IN BLUMENTHAL I. H. BEI BREMEN

Deutsches Kunst. Bl. v. Juli 1912. 401 51

Tafel 75/74.



RATHAUS IN BLUMENTHAL

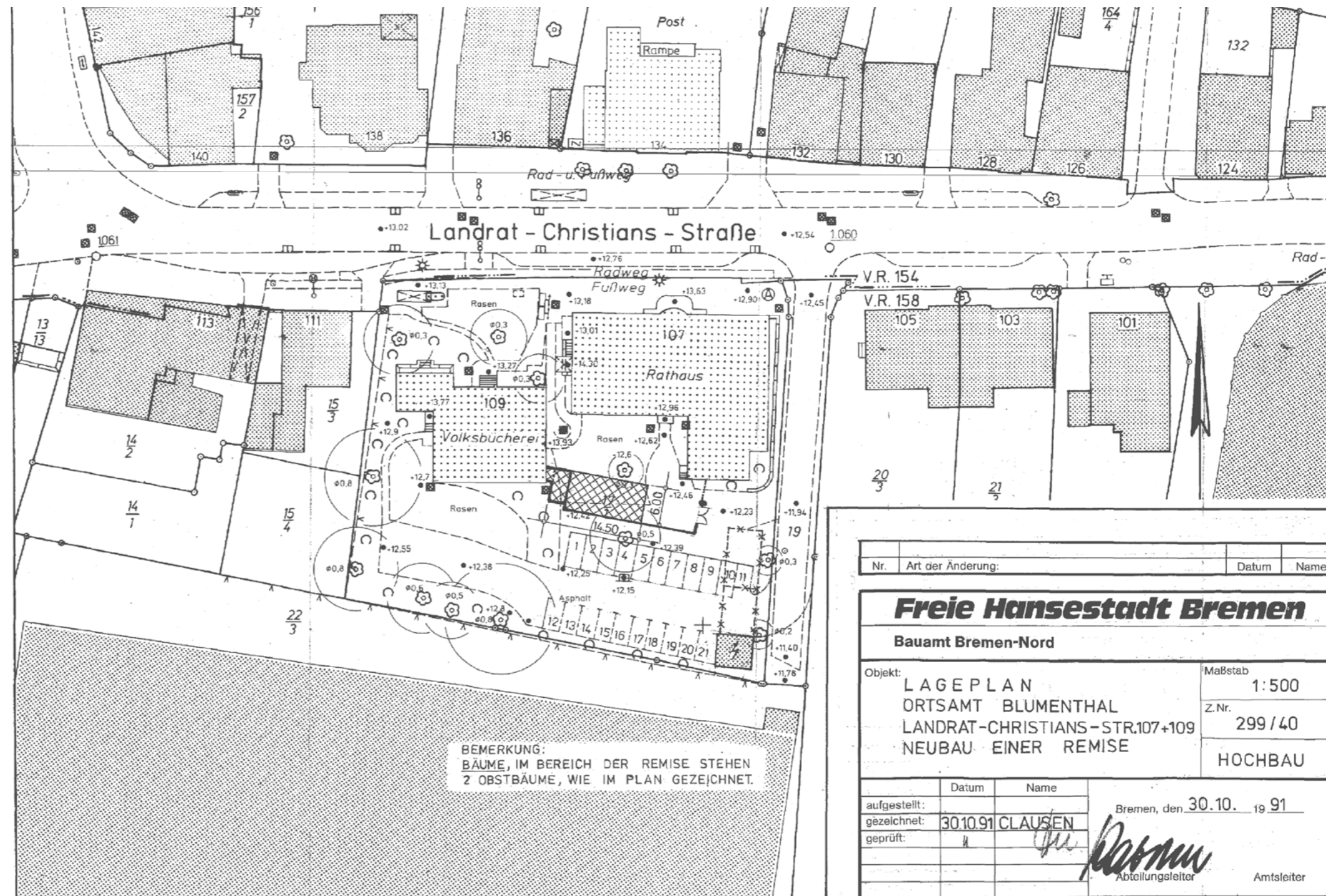
Architekten:
Abbehusen & Blendemann, B.D.A.,
in Bremen.

Schaubild und Text auf Seite VI.

Architektonische Rundschau 1912. Paul Neff Verlag (max Schreiber) in Cölnen a. R.

Rathaus

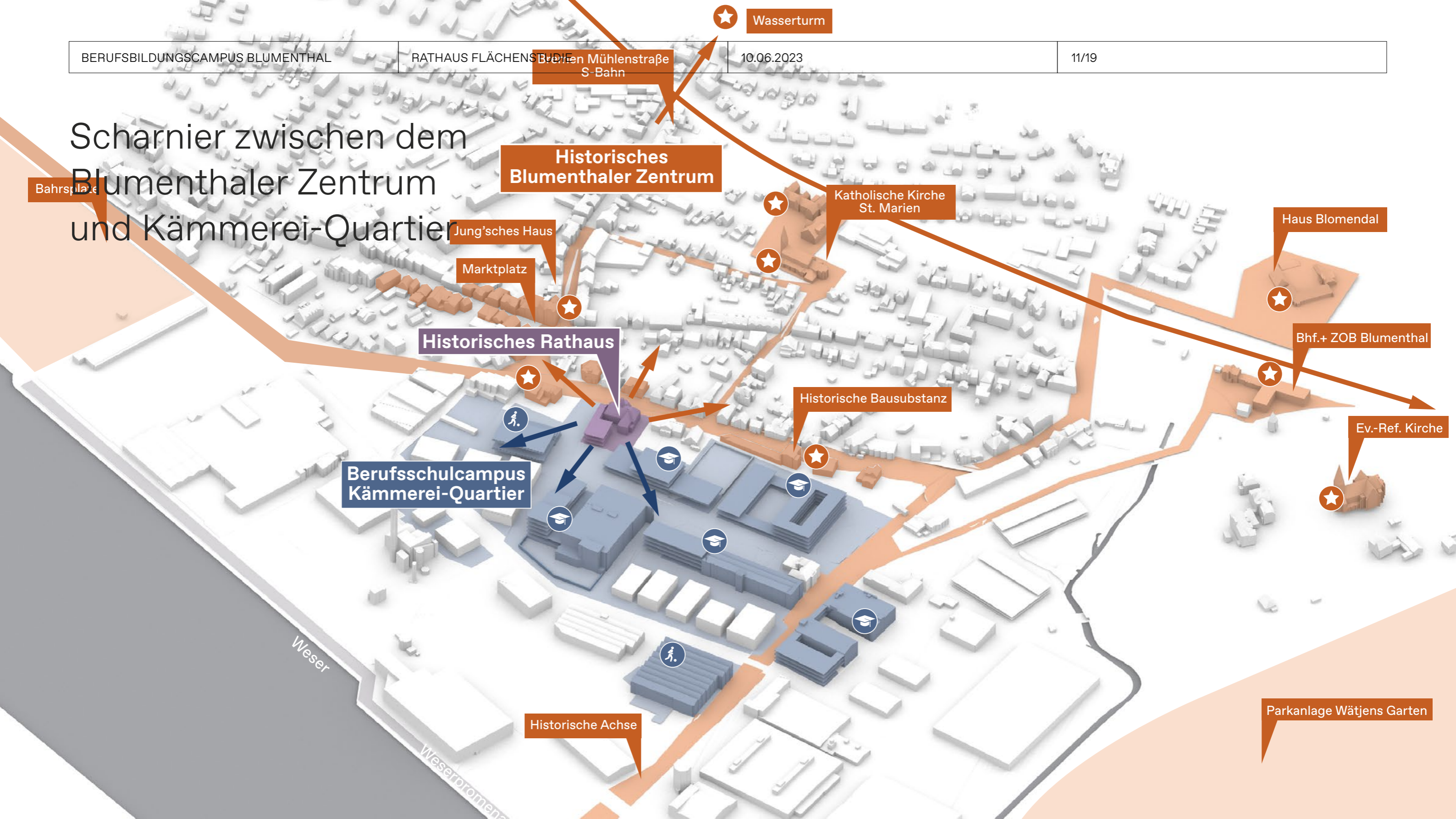
Bestandslageplan (1991)



Nr.	Art der Änderung:	Datum	Name
Freie Hansestadt Bremen			
Bauamt Bremen-Nord			
Objekt:		Maßstab	
LAGEPLAN		1:500	
ORTSAMT BLUMENTHAL		Z.Nr.	
LANDRAT-CHRISTIANS-STR.107+109		299/40	
NEUBAU EINER REMISE		HOCHBAU	
aufgestellt:	Datum	Name	
gezeichnet:	30.10.91	CLAUSEN	
geprüft:			
		Bremen, den 30.10. 19 91	
		<i>[Signature]</i> Abteilungsleiter	
		Amtsleiter	

Rathaus als Scharnier

Scharnier zwischen dem Blumenthaler Zentrum und Kämmerei-Quartier



Bahrsplatz

Historisches Blumenthaler Zentrum

Wasserturm

Katholische Kirche St. Marien

Haus Blomendal

Jung'sches Haus

Marktplatz

Historisches Rathaus

Bhf.+ ZOB Blumenthal

Historische Bausubstanz

Ev.-Ref. Kirche

Berufsschulcampus Kämmerei-Quartier

Weser

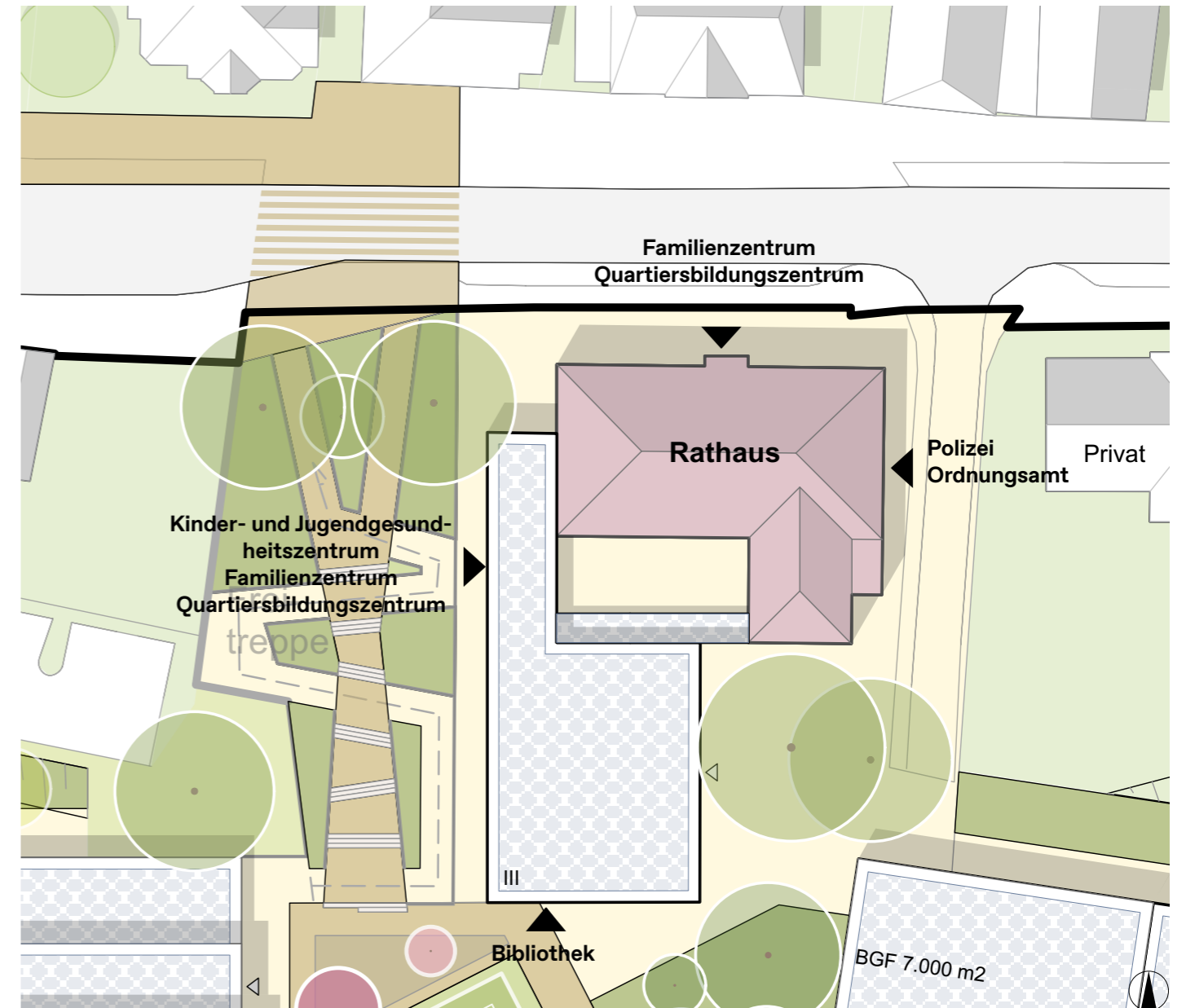
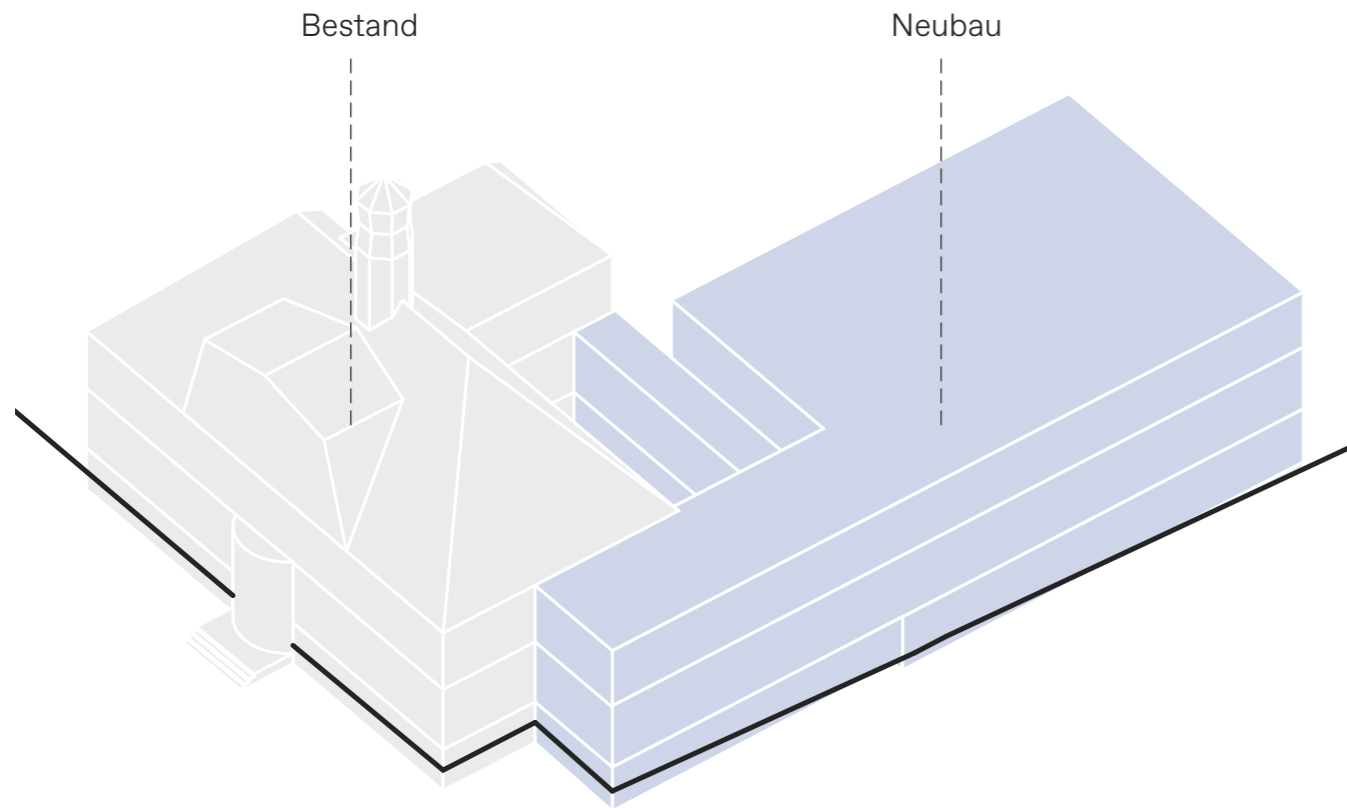
Weserpromenade

Historische Achse

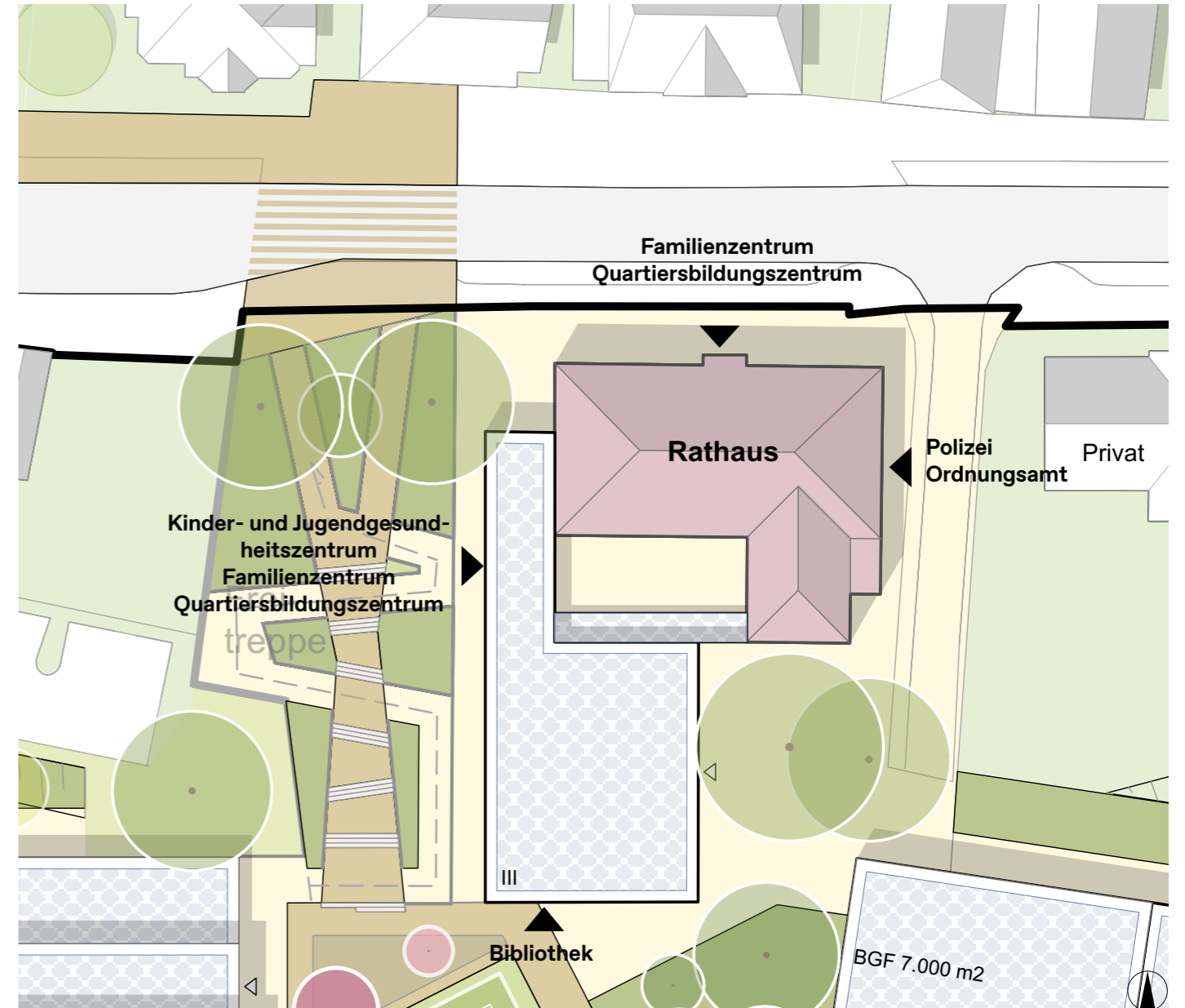
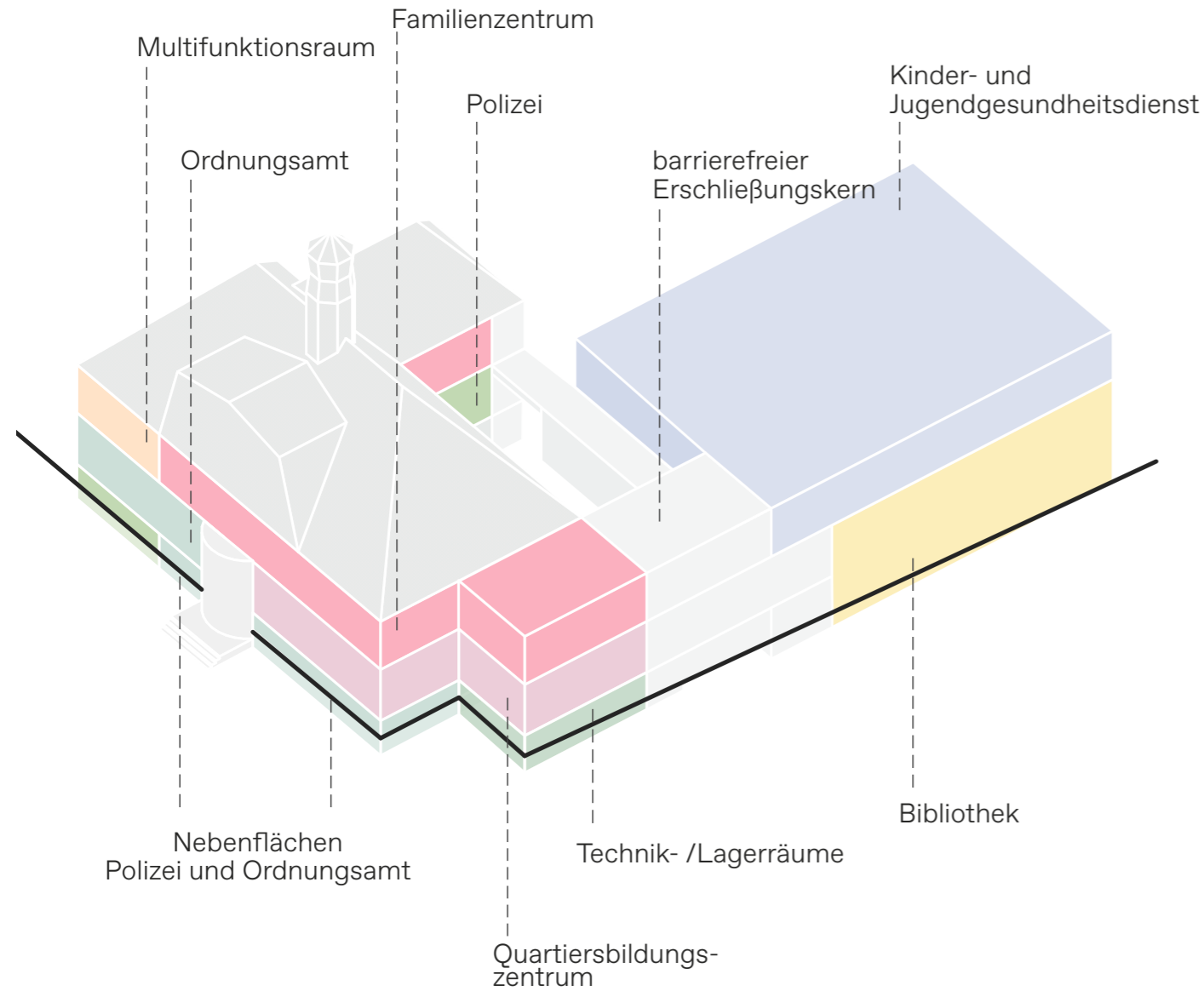
Parkanlage Wätjens Garten

Rathaus wird Quartiershaus

Bestand und Neubau

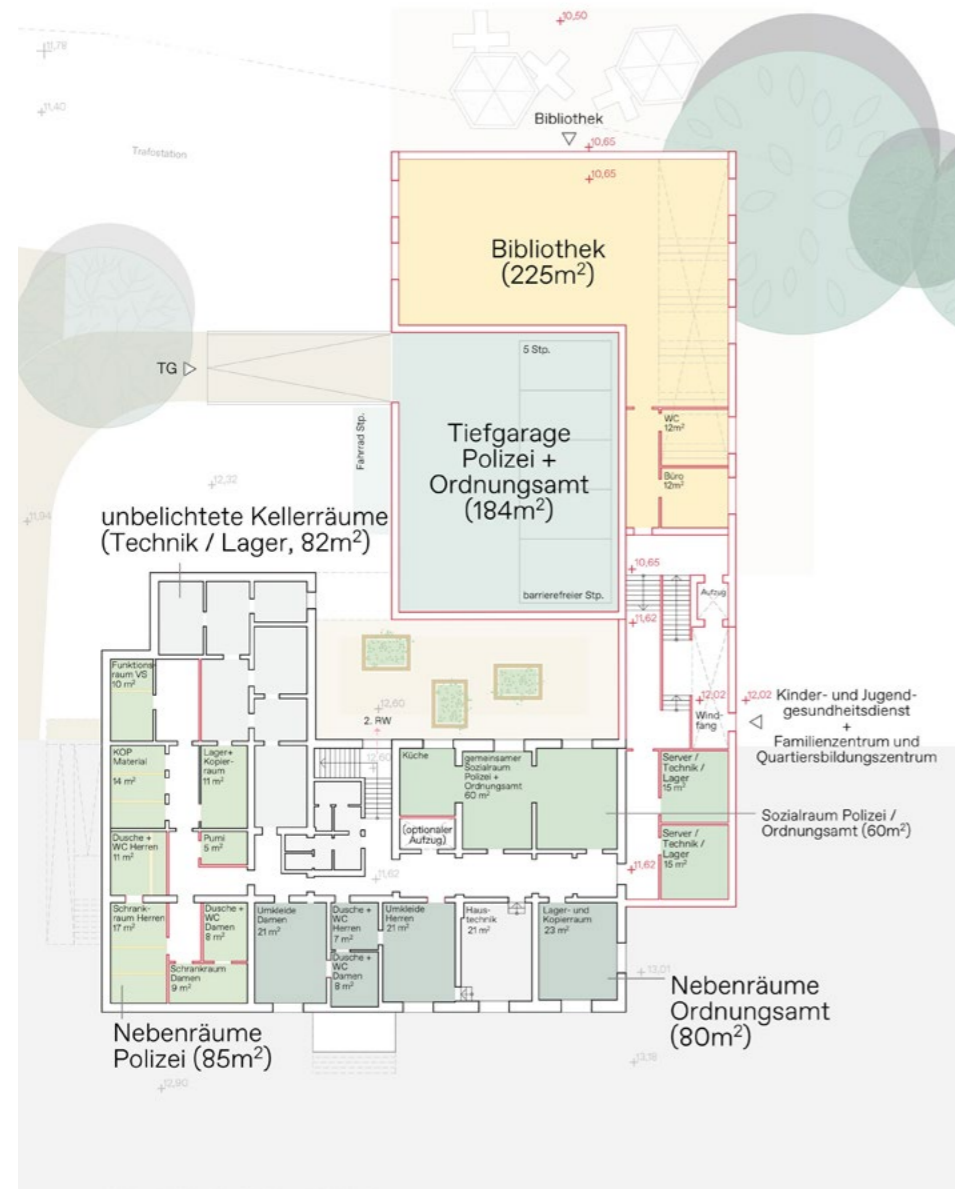


Nutzungen

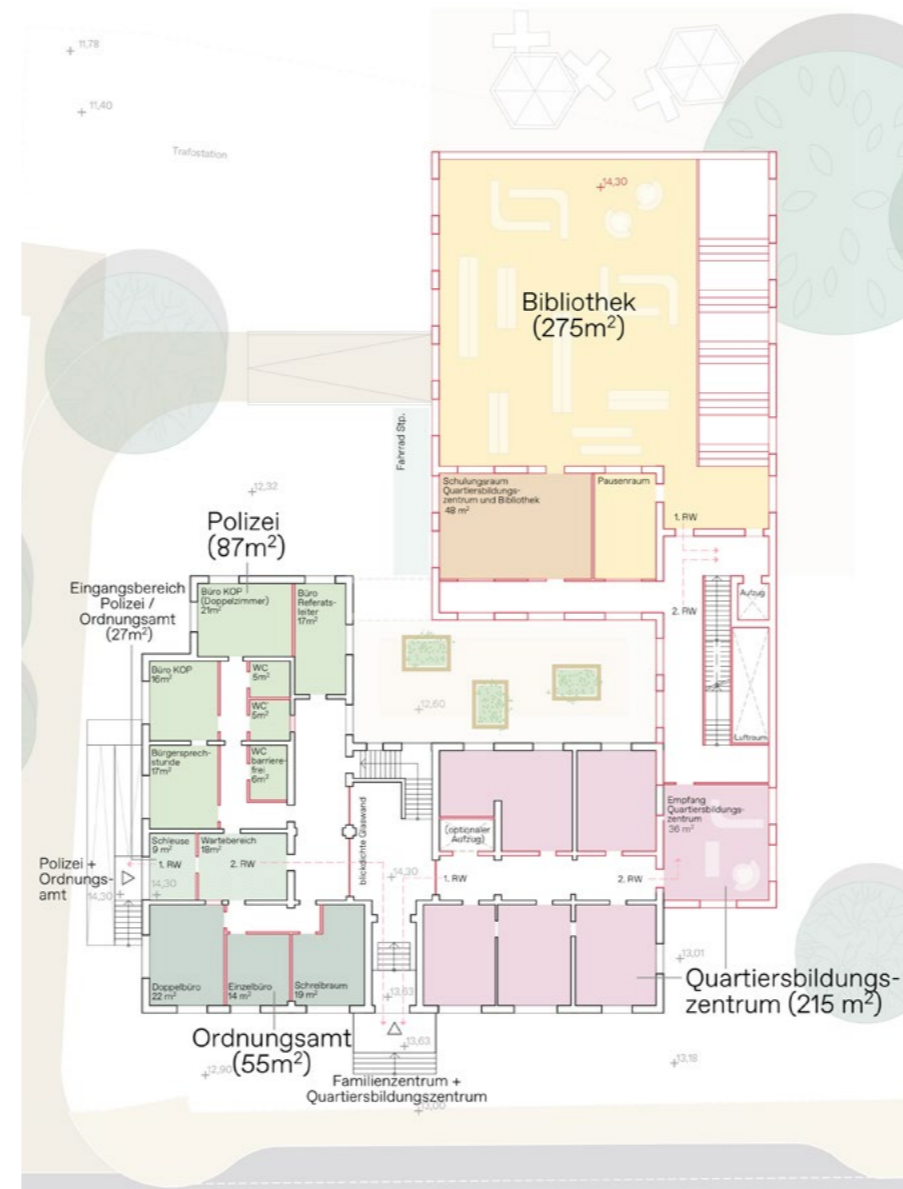


Grundrisse

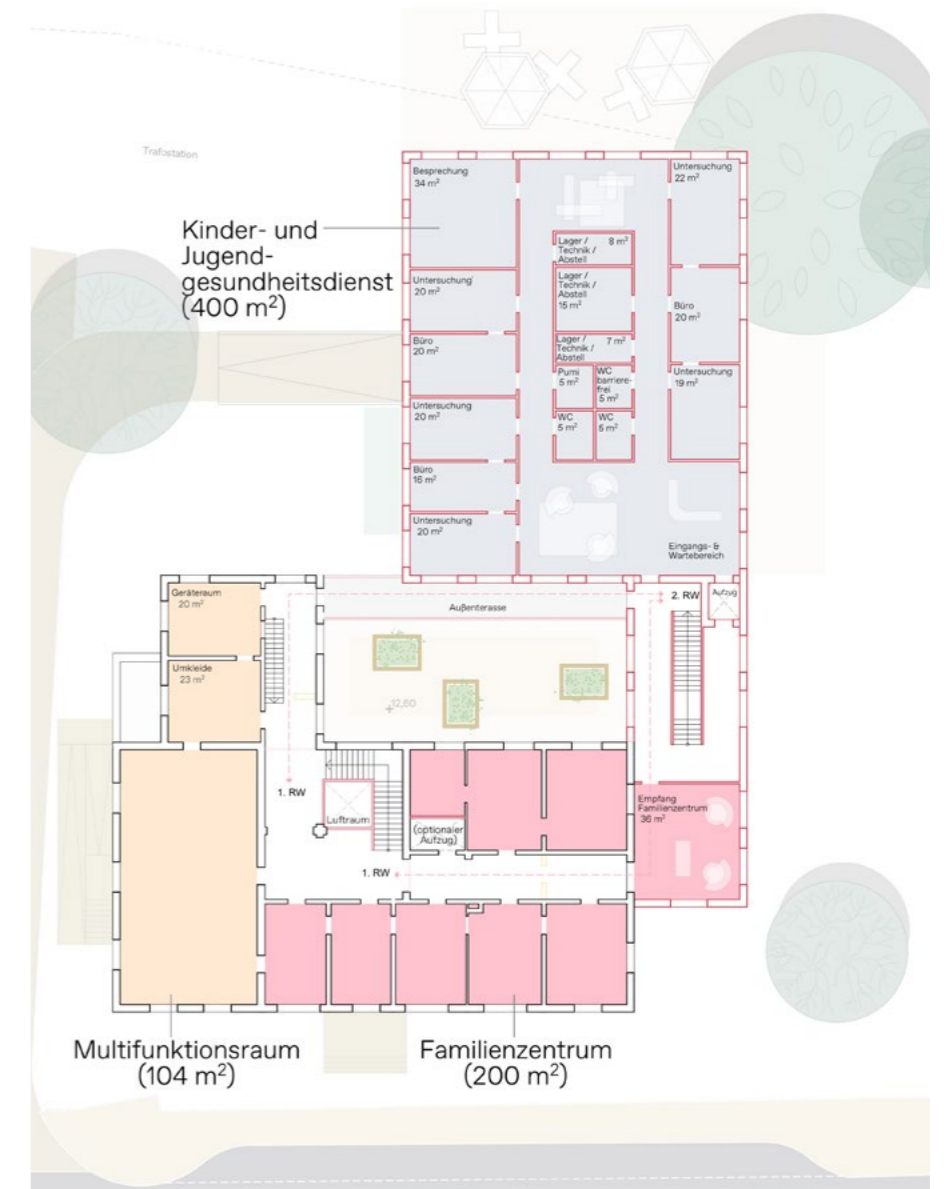
- Bestand
- Abriss
- Neubau
- Rettungswege



Untergeschoss – Nebenflächen



Erdgeschoss – Soziales

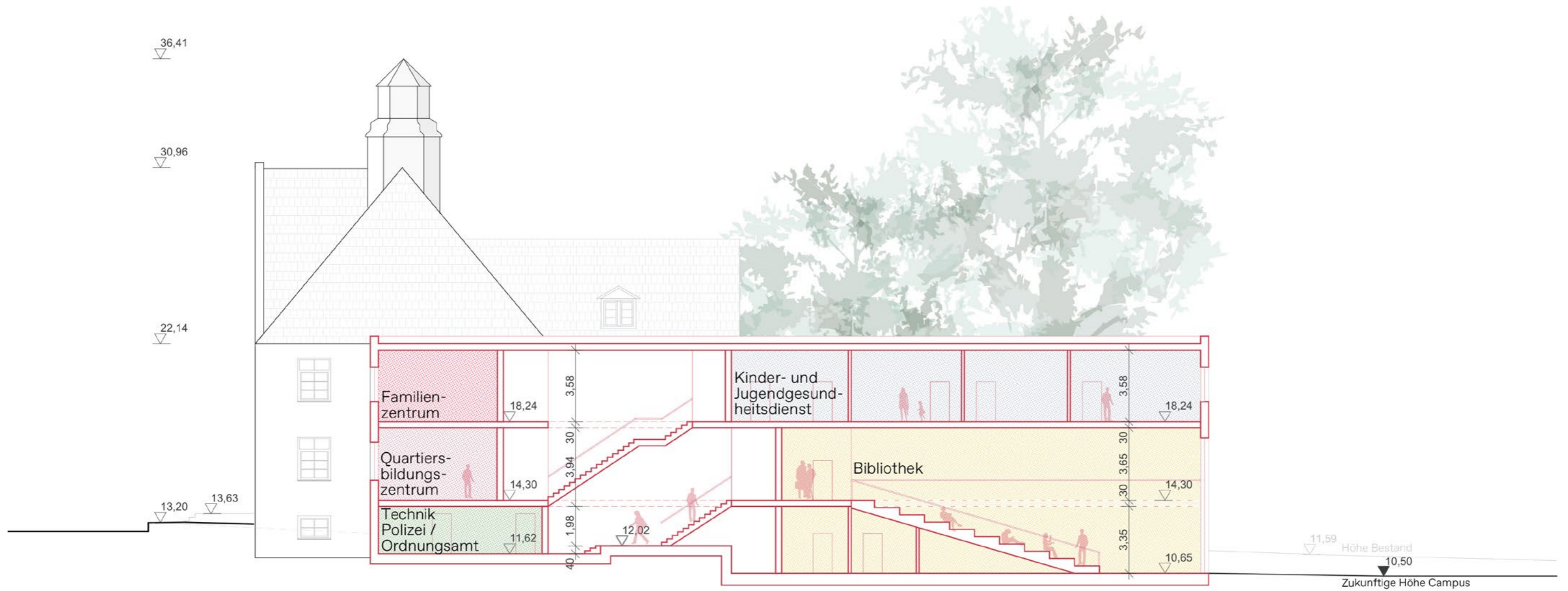


Obergeschoss – Gesundheit

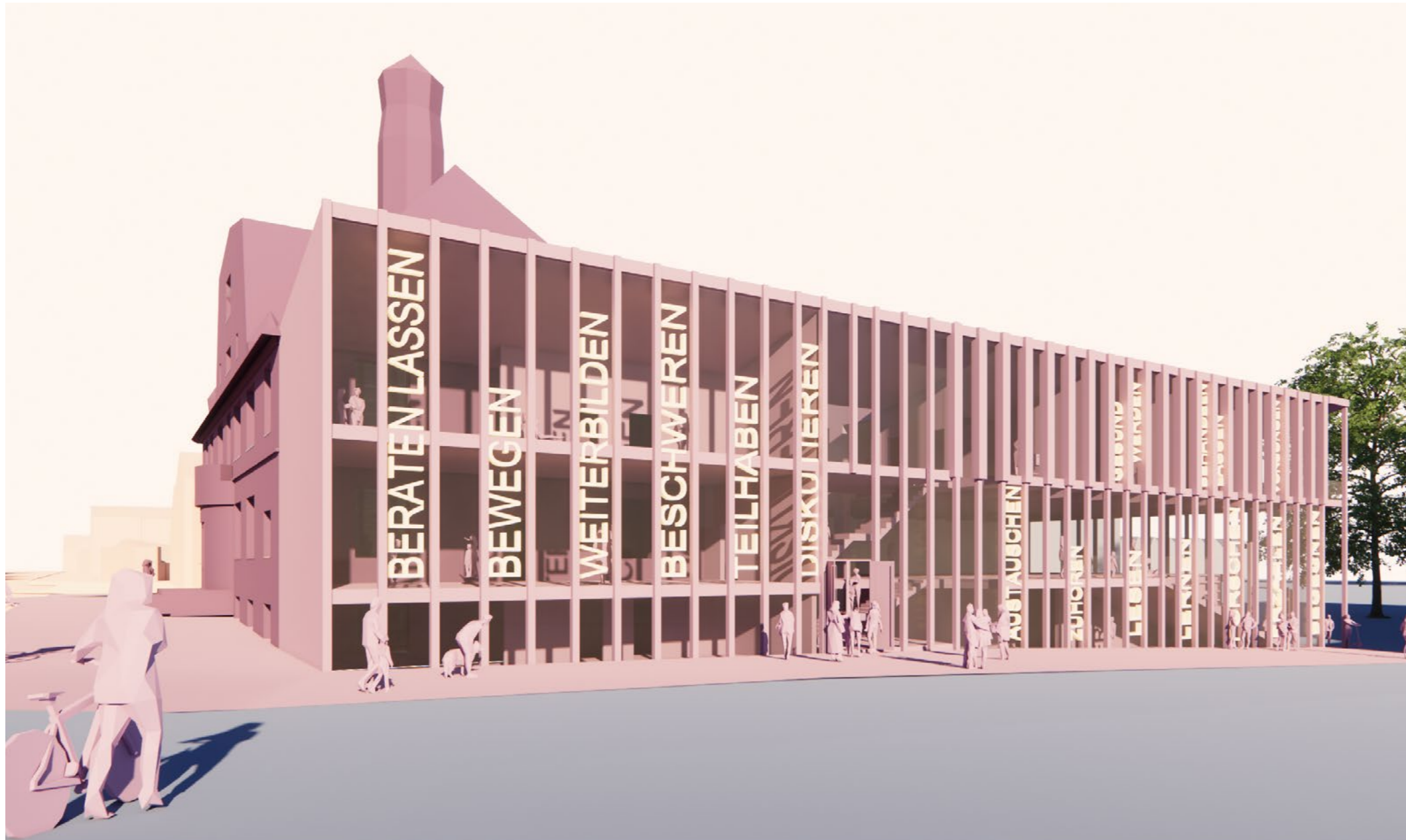
Zusatzklärung: Höhenunterschiede im Untergeschoss bzw. Erdgeschoss zwischen Bestand und Neubau werden über den Aufzug im Erschließungskern überwunden.

Schnitt

Neubau



Rathaus wird Quartiershaus





Kolophon

Projekt:

Kämmerei Quartier Bremen Blumenthal - Rathaus Flächenstudie

Entwurf:

De Zwarte Hond

Copyright:

Dieses Dokument ist Teil einer Präsentation und ohne die mündlichen Erläuterungen unvollständig. Es dient nur dem internen Gebrauch. Weitergabe und Vervielfältigung (auch auszugsweise) sind lediglich mit schriftlicher Einwilligung von DeZwarteHond. zulässig.

Soweit Fotos, Graphiken, Abbildungen u.a. zu Layoutzwecken oder als Platzhalter verwendet wurden für die keine Nutzungsrechte für einen öffentlichen Gebrauch vorliegen, kann jede Weitergabe, Vervielfältigung oder gar Veröffentlichung Ansprüche der Rechteinhaber auslösen. Wer diese Unterlage – ganz oder teilweise – in welcher Form auch immer weitergibt, vervielfältigt oder veröffentlicht übernimmt das volle Haftungsrisiko gegenüber den Inhabern der Rechte, stellt DeZwarteHond von allen Ansprüchen Dritter frei und trägt die Kosten der ggf. notwendigen Abwehr von solchen Ansprüchen durch DeZwarteHond.